



Slovo úvodem



Ing. Jan Procházka, Ph.D.
ředitel společnosti
předseda představenstva a.s.
předseda představenstva
ZD Červené Janovice

Vážené dámy a vážení pánové,

blíží se nám konec roku a s ním další vydání našeho občasníku ECHO. Jak je již dobrým zvykem, v úvodu bych Vás chtěl seznámit s obsahem tohoto vydání a nastínit Vám aktuální události v našem podniku. Na tomto místě bych rád připomenul již 3. ročník dožínkových slavností, které proběhly 2. 9. 2017. Počasí nám den před dožínkami nedávalo moc nadějí na hladký průběh akce. Spadlo cca 50ml srážek. Nakonec vše proběhlo dobře, až na malé změny v programu akce. Vzhledem k velkému zamokření pozemku jsme představili pouze stroje na přípravu půdy bez praktické ukázky. Přesto nás příjemně překvapila účast, kdy na tento ročník dožínek dorazilo zatím nejvíce návštěvníků. Na tomto místě bych chtěl ještě jednou všem, kdo se podíleli jak na přípravě, tak realizaci této akce, velice poděkovat.

Součástí programu dožínek byla slavnost požeňání a otevření stáje. Stáj je dnes zkolaudována a již zhruba ze 2/3 naplněna. V prvních měsících roku 2018 předpokládáme její úplné zprovoznění. K tomu je třeba dodat, že navýšení stavu dojnic po dohodě s odborníky bude provedeno z vlastního stáda, tak aby nedošlo k zavlečení chorob a k případným problémům ve stádě. Rovněž ostatní části tohoto dotačního titulu jsou dnes již hotové anebo před dokončením. V tomto dotačním titulu jsme dále provedli modernizaci skladu píce naproti stáji Červené Janovice IV, nakoupili jsme samochodný krmný vůz Faresin a kloubový nakladač Dieci na novou stáj do Červených Janovic a v neposlední řadě nový separátor. Díky této dotaci byla také

pořízena další drobná vybavení stávajících stájí jako např. ventilátory. V této době se také realizuje oprava stávajícího chodníku před správní budovou č. 55 včetně vstupních vrat. Na farmě Bahno v této době probíhá příprava výstavby vodovodu, čímž by mělo dojít k vyřešení neustálých problémů s vodou. V Č. Janovicích se připravuje výstavba akumulární nádrže na vodu z obecního vodovodu, aby nedocházelo k technickým problémům na řádu při zvýšeném odběru na našich stájích.

V tomto čísle časopisu ECHO se rovněž zaměříme na otázky kolem digestátů. Jak jsem již zmínil v předešlých číslech, **klade se velký důraz na výživu rostlin a s tímto souvisí i zásobení pozemků živinami a zároveň správné hospodaření s organickou hmotou.** Otázka problematiky digestátů je samozřejmě velice aktuální vzhledem k tomu, že podnik provozuje bioplynovou stanici o výkonu 1,2 MWh. Ta vyprodukuje větší množství digestátu, který se používá ke hnojení půdy. Proto jsme požádali o příspěvek do tohoto čísla odborníka na výživu rostlin z České zemědělské univerzity (ČZU) pana Ing. J. Černého, Ph.D., aby čtenářům objasnil, **co digestát je a jeho možnosti použití.** Rovněž se snažíme tímto článkem reagovat na celou řadu dotazů kolem této problematiky. **Zde bych rád připomenul, že Agro Podlesí získalo v tomto segmentu grant „Dvoustupňová úprava kapalné frakce fermentačního zbytku umožňující racionální využití živin a vody“ ve spolupráci s ČZU, kde je snaha o co nejučelnější využívání tzv. odpadu z bioplynové stanice.**

Vzhledem k tomu, že toto číslo bude posledním v nynějším roce, v krátkosti shrnu výsledky hospodaření za rok 2017. Dnes můžeme konstatovat, že rok 2017 byl pro Agro Podlesí rokem příznivým a v řadě ukazatelů se nám dařilo plnit stanovená

kritéria. Pokud se jedná o rostlinnou výrobu, výnosy jednotlivých plodin můžeme hodnotit jako uspokojivé a pozitivní. Pokud se jedná o výrobu objemných krmiv, podařilo se nám naplnit naše potřeby, jak pro živočišnou výrobu, tak pro potřeby bioplynové stanice. Zde bych hlavně vyzdvihl letošní velice dobrý výnos silážní kukuřice, kde jsme na řadě pozemků sklídili přes 50t/ha zelené hmoty. Musíme dále připomenout pozitivní přínos tritikale, které jsme letos zkoušeli druhým rokem. Zde dosahoval výnos zelené hmoty 38t/ha a významně nám pomohl naplnit naše potřeby objemných krmiv pro bioplynovou stanici, ale v tomto případě se toto objemné krmivo velmi dobře osvědčilo i v živočišné výrobě, konkrétně u jalovic. V realizačních cenách u rostlinných komodit stále setrvávají výkupní ceny, které bohužel spíše klesají a v dlouhodobém horizontu jsou velice nízké.

Pokud hodnotíme živočišnou výrobu, zde se nám daří i přes občasné problémy držet stanovenou užitkovost ve výrobě mléka a dále zlepšovat kvalitu stáda. Cena mléka v tomto období je na druhou stranu pozitivní, osciluje okolo 9,- Kč/l a významně zlepšuje bilanci hospodaření podniku. V tomto čísle se rovněž snažíme reagovat na některé výkyvy na trhu s mléčnými výrobky (hlavně s máslem) a alespoň částečně Vám objasnit úskalí, která na nás jako výrobce a na vás jako spotřebitele dopadají. Tento článek čerpá informace z materiálů ze Zemědělského svazu a snaží se objasnit některá témata, která se šíří v médiích.

Za celoroční dosažené výsledky bych chtěl poděkovat všem zaměstnancům a Vám všem, kteří s námi spolupracujete. Dále bych chtěl všem zaměstnancům, členům, akcionářům, majitelům pozemků, blízkým spoluobčanům a Vaším rodinám popřát hodně zdraví, štěstí a pohody v soukromém i profesním životě v roce 2018.



Hnojiva, organická hnojiva, digestáty (1. část)



Ing. Jindřich Černý, Ph. D.
Česká zemědělská univerzita
v Praze

Hnojiva, organická hnojiva, digestáty – přínosné nebo škodlivé?

Hnojení organickými hnojivy je jedním ze základních způsobů obnovy půdní úrodnosti. Využívání organických hnojiv je známo již od starověku. Při prvních pokusech o rolnictví člověk brzy vyzoroval, že například výkaly zvířat vyvolávají lepší růst rostlin a také zlepšují půdní vlastnosti. Organických hnojivých látek si zemědělci (hospodáři) vždy vážili a rozumní agronomové a pěstitelé tak činí dodnes. Příznivé působení organických hnojiv na půdní vlastnosti, výnos plodin a jejich kvalitu dokládají i výsledky dlouhodobých polních pokusů, a to ve světě i v ČR. Organická hnojiva jsou zdrojem organických látek, které příznivě ovlivňují půdní strukturu, činnost půdních mikroorganismů, schopnost půdy zadržovat vodu a také zadržovat živiny pro rostliny. Jsou také přímým zdrojem živin pro rostliny. Na druhou stranu, pouze organická hnojiva nemohou zajistit veškerou „potřebu“ půdě i rostlinám. V koloběhu živin v zemědělství dochází k úbytku živin, neboť jsou odváženy ve sklizených plodinách, využívány hospodářskými zvířaty, či v jejich produktech. Proto je nezbytné tento úbytek vyrovnávat z jiných zdrojů,

například v podobě minerálních hnojiv, nebo využitím „odpadních“ materiálů, a tím navrátit látky do jejich koloběhu. Záměrně jsem v předchozí větě použil termín odpadní materiály. Média se těchto slov dnes chytají, vytrhávají je z kontextu a často označují zemědělce za znečišťovatele. Málokdo si však uvědomuje, že mnohé nezbytné, a v dnešní době samozřejmé složky našeho života, mají svůj původ na poli. Rostliny, jako primární producenti, dokáží v procesu fotosyntézy získávat energii, z půdy živiny, vodu a další látky. A tyto zdroje pak využíváme jako potraviny, technické materiály, ale také zdroje energie. Abychom udrželi zemědělskou produkci pro nás a naše generace, měli bychom odčerpané látky na pole zase vrátit. Věřím, že někteří by se zděšili: Nebudeme si odpadem znečišťovat okolí. Ale není odpad, jako odpad!

Co je digestát a jaké je jeho využití?

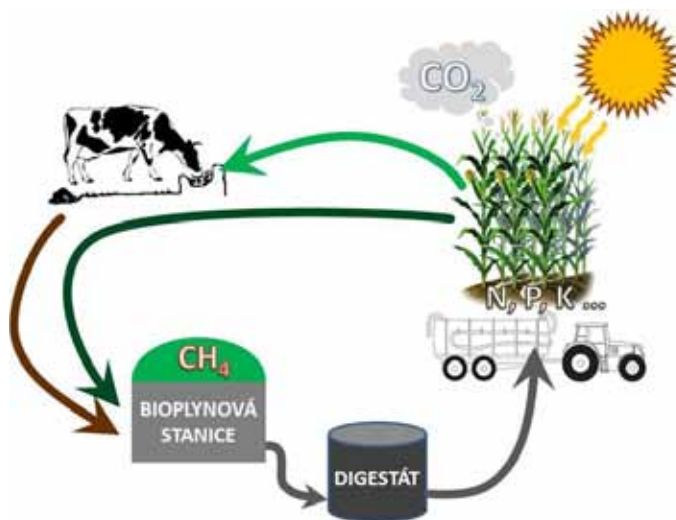
Tento příspěvek jsem začínal s odkazem na organická hnojiva. A jedním z velice zajímavých „odpadů“, které jsou však využitelné v zemědělství a následně řazeny mezi organická hnojiva, patří digestát

z bioplynových stanic. Jedná se o zbytek, který zůstane po fermentaci (metanizaci) při výrobě bioplynu.

Materiály využívané pro fermentaci v zemědělské bioplynové stanici (rostlinná hmota, dočasně nevyužitelné výkaly hospodářských zvířat aj.) obsahují vysoký podíl vody. Ta se stává pak součástí fermentačního zbytku – digestátu. Tato látka je tedy značně vodnatá (obsahuje kolem 10 % sušiny a 90 % vody). V digestátu jsou obsaženy stabilnější frakce organických látek, které v procesu fermentace nerozložily mikroorganismy a do digestátu přechází většina živin z původní suroviny. Bioplynová stanice je tedy v zemědělství účinné zařízení, které dokáže uhlíkaté látky vytvořené rostlinami z oxidu uhličitého (CO₂) přeměnit na energeticky využitelný „bio“plyn (metan CH₄). Jako „odpadní“ látka vzniká digestát, který je vhodný jako hnojivo. Tím se příkladně uzavírá koloběh živin.

Ve 2. části článku (v příštím čísle) se dozvíte:

Digestát jako hnojivo má své výhody i nevýhody. Využití separovaných složek digestátů.



Máslo bylo v uplynulých měsících nejdražší v historii. Zemědělcům ale zisk nepřineslo

Cena másla rostla nejenom u nás, ale v celé Evropě. **Z této ceny ale rozhodně neprofitují zemědělci.**

Nárůst cen másla byl realizován v důsledku rozhodnutí jiných článků „agrobyznysu.“ Tedy nikoliv zvyšováním cen zemědělské prvovýroby, ale na výrobce mléka tlačí jejich odběratelé - mlékárny a následně hlavně obchodní řetězce. V loňském roce, kdy vrcholila krize mléčného trhu, řada mlékáren v případě neakceptování nízké nákupní ceny hrozila zemědělcům výpověďmi dodávek mléka. V tomto období většina zemědělců na mléku prodávala. Z tohoto důvodu došlo v některých podnicích ke zrušení živočišné výroby.

O jakých ekonomických přínosech pro zemědělce ze zvyšování spotřebitelské ceny másla lze hovořit, když nákupní cena mléka nepřináší zemědělcům dostatečný zisk?

„Za posledních deset let byly průměrné vynaložené náklady na produkci mléka v průměru o 0,50 Kč/l vyšší oproti průměrné ceně placené zemědělcům za mléko,“ říká předseda Zemědělského svazu Martin Pýcha. Z důvodu dlouhodobé podnákladovosti zemědělci z prodeje mléka nemohou realizovat žádné marže. **Je to paradox – zemědělci na výrobě mléka prodělávají, ale obchodníci a zejména nadnárodní řetězce vydělávají. Někteří lidé se diví, jak to, že si zemědělci tolik stěžují na tlak obchodních řetězců, když do nich produkci přímo nedodávají.** Ale tento tlak je vyvíjen nepřímo zprostředkovaně přes nejrůznější mezičlánky potravinové vertikály. Příčinou rostoucích spotřebitelských cen jsou i rostoucí marže obchodníků. Zemědělský svaz po řadu let doporučoval, aby ministerstvo zemědělství ve spolupráci s Českým statistickým úřadem

(ČSÚ) analyzovalo vývoj marží obchodníků u základních potravin.

Na vysoké marže obchodních řetězců opakovaně poukazuje i prezident ČR Zeman i ministr zemědělství Jurečka. Co je tedy za růstem cen másla?

Spotřebitelé se poslední dobou začínají věnovat tomu, co jedí a co kupují. A když přišli na to, že živočišné tuky nejsou škodlivé, začali více kupovat máslo. Vzrostla tak poptávka a proti tomu se mírně snížila výroba másla v EU. Ta za prvních 5 měsíců letošního roku klesla o 6,5 % proti stejnému období roku 2016. **Na tuto situaci obchodníci a mlékárny hbitě zareagovaly a cena másla se vyšroubovala na historické maximum.**

Současná cena másla u nás je tak dána především nárůstem marže, kterou si obchod a mlékárny určují. Reagují tak na poptávku, která v poslední době roste,

zemědělci z toho však mají jen velmi málo.

Na druhou stranu je třeba říci, že nízká cena másla, která zde byla v minulých letech, rozhodně neodpovídala výrobním nákladům. Zemědělský svaz tak vnímá současný nárůst ceny másla jako návrat k normálnímu stavu s tím, že je nezbytné, aby spravedlivý podíl na jeho konečné ceně získali také zemědělci

Marže v ČR u potravinářského zboží

ČSÚ ve spolupráci z ministerstvem zemědělství ČR analyzoval vývoj marží řetězců. O velkém nepoměru v maržích v neprospěch zemědělců a o přenášení ekonomického tlaku na zemědělce se hovořilo a hovoří i v Bruselu i v zemích tzv. Visegrádské čtyřky. Vstupními údaji pro tyto výpočty jsou:

- ceny placené zemědělským výrobcům
- ceny placené potravinářům
- spotřebitelské ceny potravin (po odpočtu DPH)

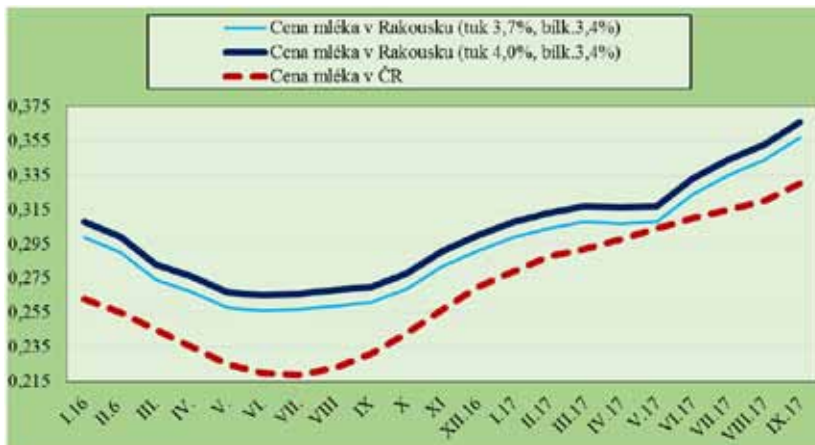
Propočty potvrzují, že marže obchodníků s potravinami/obchodních řetězců mají rostoucí trend - za uplynulých 18 let se zvýšily zhruba 2,5 krát.

Vývoj cen mléka například v Rakousku

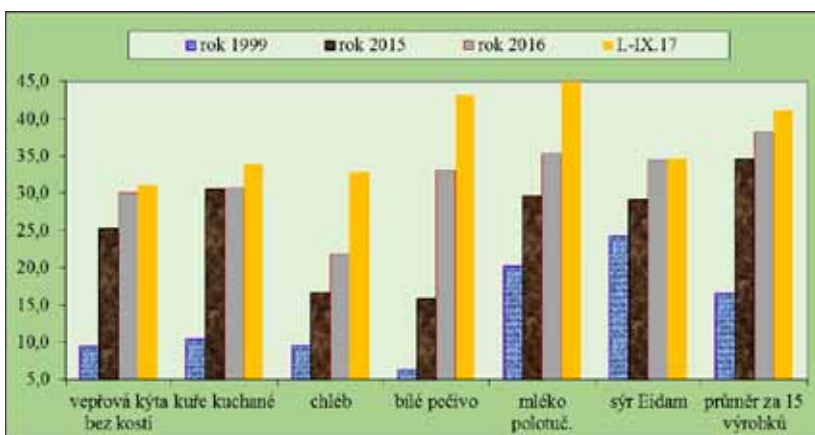
Z porovnání cen konvenčně vyráběného mléka v Rakousku je zřejmé to, že jejich cena je vyšší než u nás. Např. v lednu až září 2017 byla rakouská cena 0,321 EUR/kg mléka (tuk 3,70%, bílkoviny 3,40%) a u nás 0,304 EUR/kg (tuk 3,86%, bílkoviny 3,43%). Z toho vyplývá, že naše cena při vyšších kvalitativních parametrech mléka byla zhruba o 5,3% nižší než rakouská cena mléka.

Vybráno z článku:

Mléko a máslo, Eva Fruhwirtová/Jana Sixtová, Zemědělský svaz ČR 14



Vývoj ceny konvenčně vyráběného mléka v Rakousku a v ČR v EUR/kg



Vývoj marží obchodníků v ČR při prodeji másla v %
(výpočty z údajů ČSÚ, spotřebitelská cena je po odpočtu DPH)

Dožínky

Dne 2. 9. 2017 proběhl v Červených Janovicích na hřišti 3. ročník tradičních českých dožinek. Celou akci zahájila v 10 hodin mše svatá s požehnáním dožínkového věnce v místním kostele sv. Martina. Mši svatou celebrouval místní farář Mgr. Damián Kristián Vrchovský, za hudebního doprovodu čerVENOjanovického sboru pod vedením Bc. Jany Procházkové.

Po mši svaté vyšel od kostela na místní



Požehnaný věnec v kostele sv. Martina
v Červených Janovicích

fotbalové hřiště dožínkový průvod za hudebního doprovodu kapely Bras Ansabl GB pod vedením Ing. Jaroslava Vokolka.

V průčelí průvodu byl nesen požehnaný dožínkový věnec, ozdoben hrábě, cep a vidle. Na místním fotbalovém hřišti byl dožínkový věnec slavnostně předán předsedovi družstva Ing. Janu Procházkovi, Ph.D. a dle tradice bylo cepem vymláceno tzv. obřadní zrní, které bylo také předáno předsedovi. Poté předseda Ing. Procházka společně s radním Středočeského kraje Ing. Petrtýlem, starostou Červených Janovic Bc. Ptáčkem a zástupkyní Státního zemědělského intervenčního fondu z Kutné Hory Ing. Hejdánkovou zahájil dožínkovou veselici. V rámci dožínkové slavnosti byla v areálu živočišné výroby požehnána novostavba stáje pro 240 ks dojníc se slavnostním přestřižením pásky. Odpoledne vystoupila Toulavá kapela, která hrála k poslechu i tanci až do 22 hodin.

Pro účinkující a návštěvníky veselice byla připravena hojnost jídla i pití. Byly zde zastoupeny stánky s tradičními potravinami i řemeslné stánky a workshopy. O kulturní vystoupení se postaraly mažoretky ze Zbraslavic Andělci a Rebelky. Sokolové ve spolupráci s Agrem Podlesí, a.s. uspořádali soutěže a zábavu pro děti: sázení jahody, výzdoba květináče, drobné soutěže, dětský koutek s herními prvky i pro



Průvod z kostela

nejmenší děti.

Každý účastník dožinek si odnášel dárkovou tašku s mléčnými dobrotami a poukázku na výběr 1, 5 litru mléka.

Velké díky patří všem zaměstnancům Agra Podlesí a.s. a členům Sokola, kteří se podíleli na organizaci dožinek.

Dále bychom chtěli touto cestou oslovit občany, kteří se chtějí prezentovat v dalších letech na našich dožínkách s nějakými zajímavými výrobky či produkty, ať se přihlásí na tel.: 327 594 333 u pí Batelkové. Letošní dožínky navštívilo zhruba 700 návštěvníků.

Děkujeme touto cestou všem příznivcům Agra Podlesí a.s. za hojnou účast.

Pozemky

Komplexní pozemkové úpravy pokračují:

- v katastrálním území Malá Skalice u Zbraslavic a části katastrálního území Velká Skalice

- v katastrálním území Hetlín

- v katastrálním území Zdeslavice u Černín a části katastrálního území Červené Janovice.

Komplexní pozemková úprava v katastrálním území Újezdec byla dokončena začátkem července.

V říjnu byla dokončena digitalizace v katastrálním území Červené Janovice a intravilánu obce Vilémovice u Červených Janovic.

Vzhledem k postupně probíhajícím pozemkovým úpravám opakujeme některé důležité informace:

Extravilán je území ležící mimo zastavěné území obce, tedy mimo její **intravilán**.

Intravilán je zastavěná část obce s přílehlými pozemky jako jsou zahrady, komunikace, zeleň, vodní toky a rybníky.

Intravilán vyplňuje vnitřek katastrálního území dané obce, **extravilán** je zbytek pozemků v katastrálním území.

! Provedení změn na Finančním úřadě !

Znovu upozorňujeme, že po ukončení pozemkové úpravy nebo digitalizace je **vlastník pozemků povinen do konce ledna následujícího roku podat přiznání k dani z nemovitých věcí na finančním úřadě.**

Nabídka pozemků

Pokud uvažujete o prodeji svých pozemků,

budeme rádi, když nás oslovíte a nabídnete své pozemky k prodeji naší společnosti. Kupní cenu hradíme dle dohody s prodávajícím a to jak hotově, tak převodem na Váš bankovní účet. Sepsání kupní smlouvy, vklad na katastr nemovitostí i vyřízení daně z nabytí nemovitých věcí na finančním úřadě zajišťujeme na své náklady.

Kontaktní osoby:

Ing. Procházka, Ph. D., tel.: 737 283 375

předseda představenstva

pan Liberský, tel.: 737 283 377

místopředseda představenstva

Ing. Procházková, ekonom, tel.: 604 162 031

Ing. Veselá, evidence půdy, tel.: 737 284 438

Dožínky ve fotografiích



Požehnání nové stáje



Stříhání pásky u nové stáje

Volná místa

Nabídka volných pracovních míst
Agro Podlesí, a.s. Červené Janovice přijme:

- ošetřovatele / ošetřovatelku dojníc
 - ošetřovatele / ošetřovatelku telat
 - stájníky (ŘP skupiny T podmínkou)
 - traktoristy (ŘP skupiny T podmínkou)
- Praxe v oboru vítána.

V případě zájmu a jiných doplňujících informací nás neváhejte kontaktovat na tel:

604 460 835 Martin Fiala (vedoucí výroby)
734 445 482 Tomáš Mašín (zootechnik)

AGRO PODLESÍ, a.s. Červené Janovice
55; www.agropodlesi.cz; 327 594 333,
agropodlesi@agropodlesi.cz



Přepravník od firmy Fliegl, který byl představen na výstavě strojů během dožínky