

Slovo úvodem



Ing. Jan Procházka, Ph.D.

ředitel společnosti

předseda představenstva a.s.

předseda představenstva

ZD Červené Janovice

Vážené dámy, vážení pánové, přátelé, opět si Vás dovoluji oslovit a seznámit s aktualitami našeho podniku prostřednictvím našeho občasníku Echo. Tak jako vždy Vás chci touto cestou seznámit s děním v naší firmě v minulém období a samozřejmě i s aktualitami v sektoru zemědělství.

Tak jako v minulých číslech dnes již můžeme hodnotit komplexně rok 2019. V posledním čísle jsme se nacházeli teprve na začátku žni a měli jsme k dispozici pouze výnosy ozimého ječmene, které nedopadly špatně - 7, 95 t/ha. Pokud se jedná o ostatní plodiny, letošní rok nedopadl výrazně špatně a to je třeba říci, že velká část ploch byla zasažena několikrát po sobě krupobitím. Tyto škody se projeví hlavně na ozimé řepce, kde byla na několika plochách škoda až 60% z celkového výnosu. Přesto se podniku podařilo docílit výnosu 3,46 t/ha. Podobná situace byla rovněž u ozimé pšenice, kde vlivem již zmiňovaného krupobití a průtrží, které tento jev doprovázely, došlo na části ploch k silnému polehnutí porostů se všemi následnými negativními jevy, jako je špatné dozrávání, tvorba zrna, špatné vysychání porostu a v neposlední řadě problematická sklizeň, kdy daný stav porostů snižoval denní výkony mlátiček. Přesto se podařilo sklídit porosty ve velmi dobré kvalitě a výnos dosáhl 7,87 t/ha.

Pokud budeme hodnotit další velký úsek rostlinné výroby a to je výroba objemných krmiv, zde lze konstatovat, že rok 2019 byl úspěšný. U senáží se podařilo naplnit stanovené objemy a dokonce i vyrobit určitou rezervu.

V tomto segmentu nás samozřejmě čeká ještě hodně práce, především v doladěni optimálního stavu jetelovojtěškotrav. Je třeba zaměřit se hlavně na kvalitu píce a optimální sklizňovou zralost. V tomto segmentu již dnes můžeme velmi pozitivně hodnotit otázku obnovy luk, kde se nám podařilo během několika let obnovit velkou plochu luk, což mělo velmi pozitivní dopad na množství sklizené hmoty i na její kvalitu.

Při pohledu na další úsek objemných krmiv, které podnik s úspěchem odzkoušel a dnes ve velkém měřítku využívá, je výroba GPS (zpracování celé rostliny z triticales), kde letos bylo dosaženo vcelku dobrých výsledků 37 t/ha na plochách, které patří mezi méně výnosné, kde ostatní plodiny dosahují jen podprůměrných výsledků. Jak jsem již zmínil v předešlých číslech, toto objemné krmivo, přestože je prvotně vyrobeno především pro bioplynovou stanici, je dnes v hojně míře využíváno v živočišné výrobě k odchovu jalovic. Patří ke stabilizujícím prvkům výroby objemných krmiv, vzhledem k tomu, že se jedná o ozimou plodinu, kde není tak velký problém s deficitem srážek (zimní vlaha) a díky tomu jsou výnosy relativně stabilní. V neposlední řadě bych se zde chtěl samozřejmě zmínit o kukuřici, která v roce 2019 dosahovala velice dobrých výsledků, kdy se výnos pohyboval od 45- 55 tun/ha při optimální sušině. Toto nám samozřejmě umožnilo vyrobit si dostatečné množství siláže v dobré kvalitě. V roce 2019 porosty optimálně dozrávaly a ukládaly škrob, což byl v roce 2018 díky velkému suchu problém a kvalita těchto sklizených ploch byla podstatně horší. Rovněž se již tradičně na kvalitě hmoty podepisuje používání tzv. SHREDLAGÉ (šredlič), což má velice dobrý efekt pro narušení nejen zrna kukuřice, ale celé rostliny.

Pokud lze hodnotit rostlinnou výrobu za rok 2019, je třeba kromě těchto pozitivních výsledků rovněž připomenout určité problémy, se kterými se bohužel potýkáme a to jsou především nízké prodejní ceny komodit, které bohužel během celého roku nevykazovaly vzrůstající prodejní trend. S tímto se v podstatě pojí i problém s umístěním produkce. Na světovém trhu došlo k zásadnímu posunu především v prodeji obilovin, které Evropská unie ve velkém vyvážela hlavně na Blízký východ a do severní Afriky, tam se staly neprodejná a zůstaly v EU, vzhledem k tomu, že dané regiony obsadilo Rusko. Tímto vzniká v EU velký přebytek komodit a tím pádem cena klesá. Dalším faktorem jsou sankce proti Rusku. Tyto sankce škodí evropskému zemědělství.

Pokud se jedná o cenovou

problematiku ozimé řepky, zde je třeba bohužel zmínit několik problémů, které se podepsaly na relativně nízkých cenách dané komodity a to především dovoz metyl esteru řepkového oleje z Argentiny a Asie, kdy byla velká část produkce řepky vypěstovaná v EU nahrazena dovozem zadotovaného metylesteru. Přestože celková produkce řepky ve státech EU výrazně poklesla, nedošlo k nárůstu ceny. Dalším faktem, který měl a má vliv na cenu řepky ze sklizně 2019, je olejnatost řepky, kdy se historicky obsah oleje pohyboval přes 40%. Bohužel v roce 2019 došlo vlivem klimatických podmínek u řady porostů k zaschnutí semen, tím pádem i k významně nižší olejnatosti některých porostů. Některé porosty dosahovaly pouze 35-36% olejnatosti, což má samozřejmě významný vliv na zpeněžování dané produkce.

Pokud hodnotíme výsledky ŽV, hodně o tomto segmentu výroby bylo již psáno v minulých číslech. Zde bych rád připomenul, že se nám daří držet stanovené cíle. Dále probíhá úspěšně prodej jalovic, vzhledem k tomu, že podnik má dnes již naplněné stavy i přesto, že probíhá zvýšená brakace z důvodu zkvalitnění stáda. Počet jalovic přesahuje potřeby chovu. Zde je třeba rovněž zmínit i investice, které byly provedeny v minulém období, jako např. silážní jámy, vodovodní řády atd., které významně pomohly v tomto odvětví. Na tomto místě je třeba rovněž připomenout dosažené výsledky, které jsou rozpracovány v tomto čísle z vyhodnocení T+B, kde náš podnik opět dosáhl velice dobrých výsledků, na které můžeme být hrdi. To samozřejmě před nás staví velice důležitý úkol. Tyto výsledky nejen udržet, ale i rozvíjet, což na takovéto úrovni není jednoduché. Na tomto místě je třeba zmínit, rovněž jako v rostlinné výrobě, ceny mléka za uplynulé období. Zde musíme konstatovat, že celý rok 2019 byl z hlediska ceny relativně bez velkých výkyvů a dosahoval průměrné hodnoty 8,84 Kč/l. Dnes můžeme říci, že díky tomu se povedlo tento segment výroby dostat na stanovenou úroveň, kde jsme si dali za úkol dostat se do první třetiny podniků v ČR. Dnes patříme mezi nejlepší. Podnik je stabilizován a velká část příjmu plyne z ŽV.

Při sledování stavební činnosti v roce 2019 bylo již mnoho řečeno v minulém čísle. Stále pokračují stavební práce na opravě původní staré dílny, oprava budovy staré čerpací stanice - kde je záměr využití na archiv. Také došlo k vybudování nového asfaltového pláta v areálu Červené Janovice mezi odchovnou jalovic a čtyřřadým

(pokračování ze str. 1)

krávinem. Dále se v tomto čase připravuje přestavba posklizňové linky v Červených Janovicích, vzhledem k tomu, že se povedlo získat dotaci na technologii.

Dále bych Vás rád seznámil s dalšími tématy tohoto čísla. Oslovili jsme naše přední odborníky na otázky zemědělství, ve snaze přiblížit Vám některá často diskutovaná témata, která mají velký význam, jak z hlediska zemědělství, tak i životního prostředí. Do tohoto čísla nám přispěl svým článkem přední odborník na ochranu rostlin Doc. Ing. Jan Kazda CSc. a kolektiv z katedry ochrany rostlin ČZU v Praze. Toto téma je jistě pro nás velice důležité. Naš podnik se snaží na těchto výzkumných činnostech spolupracovat, a to jak z hlediska zjištění nových skutečností a výsledků, tak i možnosti vyvrácení některých polopravd, kdy je třeba

veřejnosti vysvětlovat, že zemědělství zde není proto, aby všem škodilo, ale aby ve vzájemné shodě dokázalo vyrobit kvalitní potraviny v souladu s ochranou přírody. Na tomto místě bych rovněž opět oslovil Vás - všechny vlastníky pozemků, pokud chcete pozemky prodat, abyste se na nás obrátili s danou informací. **Dále bych Vás touto cestou požádal, abyste pečlivě sledovali dění kolem legislativy zemědělství a některých dotací, protože musíme konstatovat, že některé návrhy na další způsoby hospodaření a obdělávání pozemků jsou silně diskutabilní. Významně komplikují naše hospodaření, prodražují výrobu a v konečném důsledku znehodnocují pozemky - tím pádem Váš majetek. Je třeba tyto názory některých „odborníků“ včas připomínkat. Mám na mysli např: změny kultury,**

změny způsobu hospodaření na daném pozemku, omezení možnosti využití pozemku atd.

Na tomto místě bych ještě rád zmínil dožínky, které loni proběhly za krásného letního počasí a musím říci, s historicky nejvyšší účastí. Jsem rád, že řada z Vás si na tuto akci našla cestu a dnes již i odborná veřejnost tuto akci hodnotí velice pozitivně. Naší snahou, jak již jsem dříve zmínil, je se s Vámi sejt a ukázat Vám, čím se podnik zabývá, jak hospodaří a popřípadě i nové trendy, které se dnes dostávají do zemědělské praxe. Rád bych touto cestou poděkoval všem organizátorům dožínky. Zároveň bych Vám všem chtěl poděkovat za dosažené výsledky v roce 2019 a dodatečně popřát do nového roku hodně zdraví, štěstí, pracovních úspěchů a příjemných chvil s rodinou.

Jak mění intenzivní zemědělství chování včel?

Včela medonosná je hmyz, který je celou svou existencí závislý na kvetoucích rostlinách. Její potravou je pyl a med. Pyl získávají z pylodárných rostlin a med tvoří hlavně z nektaru a medovice.



graf 1

Včely jsou tedy bezprostředně závislé na druhovém bohatství planě rostoucích i kulturních rostlin v krajině. Ideální jsou malé plochy různých zemědělských plodin oddělené pásy planě rostoucích rostlin. Vlivem socialistické přeměny zemědělství se velmi výrazně zvýšila velikost honů a snížila se pestrost pěstovaných druhů. Největší úbytek však nastal u planě rostoucích rostlin, kdy byly rozorány meze i zemědělsky nevyužívané přírodní plochy. Vývoj a aplikace kvalitních herbicidů (pesticidy proti plevelům) prakticky eliminoval výskyt kvetoucích plevelů v monokultuře na orně půdě a dokonce i v trvalých travních porostech.

Po roce 1990 vlivem tržního pojetí zemědělství se situace ještě více zhoršila. Výrazným snížením živočišné výroby a povinným podílem energie z obnovitelných zdrojů, kdy se



obr. 1

začalo s pěstováním řepky, obilnin, kukuřice a dalších plodin pro energetické účely, se sortiment pěstovaných rostlin dále snížil.

Chov včel je v současné době u veřejnosti mimořádně populární. V České republice chová skoro 60 000 včelařů téměř 640 000 včelstev (údaje z roku 2018). Česká republika je čtvrtou nejzavčelenější zemí světa s 9 včelstvy na km². Chov včel však není jednoduchý a z případných neúspěchů jsou velmi často ve sdělovacích prostředcích obviňováni zemědělci.



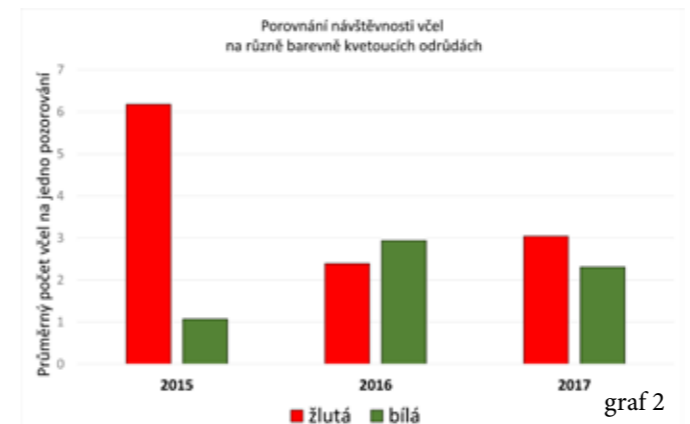
obr. 2

O škodlivém vlivu zavádění hybridních odrůd, aplikace pesticidů či pěstování řepky pro včely vzniklo mnoho mýtů, které se většinou nezakládají na pravdě. Bohužel se jen těžko vyvrací publikováním objektivních faktů získaných přesným výzkumem.

Na Katedře ochrany rostlin ČZU Praha ve spolupráci s SPZO Praha se již více než 6 let zabýváme studiem vlivu intenzivního zemědělství na včely. Po celou dobu našeho výzkumu velmi úspěšně spolupracujeme také s Agro Podlesí, a.s.

Vliv odrůd na návštěvnost včel v porostech řepky

Z našich výsledků vyplývá, že rozdíl v návštěvnosti včel v porostech liniových a hybridních odrůd je malý a v praxi nemá význam (graf 1). Je tedy prokázáno, že hybridní odrůdy neovlivňují negativně návštěvnost včel a nemusí vzniknout obavy z převahy tohoto typu odrůd na českých polích. Patrně závažnější vliv by měla změna barvy květu. Bílé kvetoucí odrůda Witt má každý rok jiný podíl na návštěvnosti včel a tento podíl silně kolísá v souvislosti se změnou odstínu květu od silně



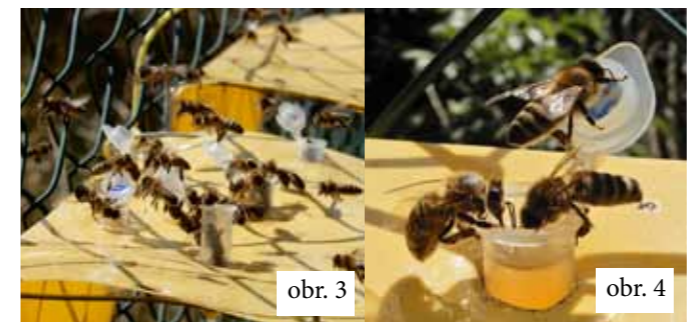
graf 2

podprůměrného v roce 2015, kdy barva květu byla čistě bílá (obr. 1) až po jednu z největších návštěvností včelami v roce 2016, kdy barva květu byla nažloutlá (obr. 2). V roce 2017 barva květu opět směřovala k bílé barvě a podíl v návštěvnosti včel byl třetí nejmenší mezi všemi zkoušenými odrůdami (graf 2). Každoroční změny v barvě květu u této odrůdy se odvíjí od množství slunečního svitu v průběhu kvetení.

Je vhodné upozornit na to, že při případném rozšíření pěstování odrůd se změnou barvou květu, je nutné ověřit reakci včel a jejich návštěvnost v takových porostech řepky.

Repelence přípravků na ochranu rostlin pro včely

Pro přesné zjištění stupně repelence přípravků na ochranu



obr. 3

obr. 4

rostlin byla použita Metoda přímého lákání (obr.3, obr.4)

Na základě několika tisíc pozorování metodou přímého lákání v období 4 let byly zjištěny u 24 insekticidů a fungicidů velké rozdíly v repelenci pro včely (graf.3). Hodnoceny byly především pesticidy, které se aplikují do řepky v době květu, nebo v této fázi v rostlině ještě přetrvává jejich působení, a to jak samostatně tak ve směsích (tank – mix aplikace).

Delší sloupec v grafu znázorňuje větší množství zbylého pokusného roztoku, který na včely působí repelentně, a proto ho včely neodebírají. Téměř bez povšimnutí zůstaly roztoky s přípravky Reldan 22 EC, Horizon 250 EW, Prosaro 250 EC, Vaztak 10 EC či Nurelle D. Mezi málo repelentní přípravky pro včely jistě můžeme zařadit přípravek Pictor, Plenum, Mospilan 20 SP a Atonik. Z těchto výsledků vyznívá doporučení do zemědělské praxe použít při ošetření porostu např. proti hlavnímu škůdci řepky blýskáčku řepkovému přípravku s vysokou repelencí (Reldan 22 EC) oproti běžně používaným přípravkům Plenum nebo Mospilan 20 SP, které vykazují nízkou repelenci pro včely.

Informace o repelenci pesticidů pro včely v dokumentaci přípravků na ochranu rostlin zcela chybí. Povinně zveřejňované údaje o míře repelence by však mohly v budoucnu přispět k dokonalejší ochraně včel a dalších opylovačů.

Vliv aplikace pesticidů na návštěvnost včel v porostech řepky

Bez rozdílů mezi přípravky kontaktními (působí pouze na povrchu rostliny, kam dopadnou) či systémovými (rozvádí se uvnitř rostlinných pletiv) obsah pesticidů během 3 dnů po aplikaci klesá o více jak 90% ve srovnání s počátečním

množstvím. V následujících 3 – 5 dnech obsah účinných látek dále pomalu klesal a obvykle po 7 – 9 dnech dosáhl velmi nízké hranice detekovatelnosti analytickými přístroji. Včely na obsah účinných látek citlivě reagovaly.

Při detailním ověřování se prokázaly velké rozdíly v návštěvnosti včel v porostech řepky v závislosti na míře repelence přípravku a množství reziduí v květech. U mírně až středně repelentních přípravků podle metody přímého lákání Biscaya 110 OD (thiakloprid), Mospilan 20 SP (acetamiprid) a Avaunt (indoxakarb) byla zjištěna při vysoké koncentraci v květech (do 3 dnů po postřiku) nízká repelence. Po výrazném snížení obsahu účinných látek však došlo k výraznému zvýšení atraktivity ošetřených porostů ve srovnání s neošetřenými porosty.



Množství zbylé tekutiny v kvetkách graf 3

U variant ošetřených přípravky s vysokou repelencí podle metody přímého lákání i Nurelle D (chlorpyrifos a cypermethrin) a Prosaro (prothiokonazol a tebukonazol) byl počáteční repelentní účinek výrazný a trval delší dobu. Po výrazném snížení obsahu obou účinných látek v květech se návštěvnost včel zvýšila proti kontrole jen mírně a na krátkou dobu.

Uvedené studie však nelze zevšeobecňovat a je nutné průběh návštěvnosti stanovit u každého přípravku (případně kombinace přípravků) samostatně.

Výsledky polních maloparcelkových pokusů potvrzují, že při aplikaci málo atraktivních přípravků do kvetoucích porostů, budou ošetřené plochy navštěvovány menším množstvím včel zejména v období vysokých koncentrací přípravků v květech. Aplikace méně atraktivních přípravků o obdobné toxicitě snižuje nebezpečí otrav včel a snižuje množství reziduí pesticidů v medu a pylu.

Předpokládaný výzkum v následujícím období

V případě zajištění financování našeho výzkumu Vliv intenzivního zemědělství na včely a další opylovače bychom chtěli v příštích 3 letech sledovat podrobně osud pesticidů v listech i květech kvetoucích polních plodin a pozorovat jejich vliv na návštěvnost opylovačů (včely, čmeláky i samotářské včely) v porostech v souvislosti s termínem ošetření. Nová metodika laboratorních rozborů květů a listů by mohla sledovat nejen účinné látky, ale i látky přídavné a možná i některé metabolity přípravků vzniklých rozpadem původní látky v rostlinných pletivech.

Rovněž budeme pokračovat v rozborech pylu, medu a nově i včelího plodu na zjištění cizorodých látek v úlech. Chtěli bychom zjistit, které látky nejvíce pronikají do úlu a v kterém období vývoje zemědělských plodin.

Změny v chování včel a čmeláků po aplikaci pesticidů

(pokračování na str. 4)

(pokračování ze str. 3)

bychom chtěli sledovat pomocí připevněných miniaturních RFID čipů na hrud a tím monitorovat jejich aktivitu na česně úlu – počet výletů a délku pobytu venku. K tomuto účelu budou rovněž použity úlové váhy s vysokou přesností sledující změny v úlech včel či hnízdech čmeláků.

Předpokládáme, že v další výzkumné etapě budeme část výzkumu přímo provádět v Agro Podlesí, a.s. Máme v plánu

zde využít nejmodernější metody sledování včel a tak se může snadno stát, že uvidíte na vlastní oči v okolí Červených Janovic létat včely označené mikročipem.

Doc. Ing. Jan Kazda, CSc., Ing. Martina Stejskalová, Ph.D.,
Ing. Aneta Bokšová

Katedra ochrany rostlin ČZU Praha

Co se událo na dožínkách 2019

Loni v září se na fotbalovém hřišti v Červených Janovicích udal 5. ročník dožínkových slavností. Sklidil nemalý úspěch a spousty úsměvů na tvářích návštěvníků.

„Konečně nám vyšlo počasí,“ říkal si asi ne jeden z nás. V rámci konkurenčních akcí na daný den, byla účast více než hojná, téměř 900 malých i velkých návštěvníků. Proto chceme poděkovat všem, kteří se zúčastnili a prožili s námi opravdu krásný den.

Na začátku akce se konala v místním kostele sv. Martina od 10 hod Mše svatá s požehnáním dožínkového věnce. Mši svatou celebroul p. Damián Kristián Vrchofský, O. Praem za hudebního doprovodu čerVENOJanovického sboru pod vedením Mgr. Jany Procházkové.

Po Mši svaté se odebral dožínkový průvod na místní fotbalové hřiště za hudebního doprovodu kapely Bras Ansabel GB pod vedením Ing. Jaroslava Vokolka. V čele průvodu byl nesen tradičně dožínkový věnec, ozdoben hrábě, cep a vidle. Na místním hřišti byl dožínkový věnec slavnostně předán předsedovi družstva Ing. Janu Procházkovi, Ph.D. a dle tradice bylo cepem vymláčeno tzv. obřadní zrní, které bylo také předáno panu předsedovi.

Navštívila nás řada významných hostů, na což jsme hrdí. O zahájení dožínkové veselice se postaraly děti z folklorního kroužku „Vrchlice“, které, jakožto i v loňském roce, sklidily velký úspěch. Od odpoledních do večerních hodin nás provázela kapela „LAURA“, pod vedením pana Bohuslava Ryšánka, která hrála k poslechu i tanci.

Pro malé i velké byly připraveny tradiční stánky s potravinami, řemesly a workshopy. Novinkou programu bylo „Přátelské divadlo“ pí Jitky Novákové, která ve stánku prodávala i autorské knihy pro děti. Divadlo bylo obsazeno nejen malými diváky.

Programovými nováčky byla také ukázka králičího hopu od sl. Kristýny Černé ze SZeŠ Čáslav a stánek Ing. Veroniky Vrané ze Zemědělského svazu ČR, ÚO Kutné Hory. Tam jste si mohli vyzkoušet poznávání velkého množství zemědělských plodin a projít si zajímavou zemědělskou stezku.

Největší úspěch sklidila soutěž v dojení, kde si malí i velcí mohli podojit maketu krávy.

V odpoledních hodinách proběhla přednáška odborníka na výživu zvířat Ing. Petra Brabence o výživě jednotlivých kategorií skotu s názornou ukázkou krmných dávek. Návštěvníci zhlédli i názorné předvedení práce samojízdného krmného vozu a čelního nakladače DIECI.

Během celého dne jste mohli zhlédnout v areálu dílen historické stroje a současnou moderní techniku, kde proběhlo i požehnání nově pořízeným strojům.

Zdravotní dozor zajišťovala zástupkyně z Oblastního spolku ČČK Kutná Hora pí Blanka Táborská. Naštěstí se nestalo nic vážného, každý návštěvník si mohl nechat změřit krevní tlak.

Pro všechny návštěvníky a účinkující byla připravena hojnost jídla a pití, každý si mohl přijít na své. Výběr byl z teplého a studeného, sladkého a slaného. Agro Podlesí nabízelo chutné pokrmy z lorny, z udrny, z grilu. Zvěřinové jídlo připravili kuchaři z Hotelu Hubert ze Zbraslavic.

Každý návštěvník dožínky si domů odnášel tašku s produkty z našeho mléka.

Doufáme, že jste si všichni užili den v poklidu, veselí a hojnosti.

Všem vám ještě jednou děkujeme za účast a budeme se opět těšit na setkání s Vámi při 6. ročníku tradičních českých dožínky v Červených Janovicích.

Naše úspěchy v ŽV v roce 2019

Každoročně se náš podnik účastní slavnostního vyhodnocení chovatelských úspěchů jednotlivých zemědělských podniků ČR. Pro okresy Kutná Hora, Kolín, Nymburk, Mladá Boleslav, Praha východ a Praha západ probíhá oceňování a porovnávání výsledků v Němčicích na Kolínsku. Některé úspěchy našeho podniku:

Pořadí stájí dle celoživotní užitkovosti kilogramů T+B - plemeno H,R (holštýn)

2. místo – Červené Janovice
3. místo – Bahno

Pořadí stájí dle celoživotní užitkovosti mléka - plemeno H,R

2. místo – Bahno
4. místo – Červené Janovice

Vyhodnocení nejlepšího chovu - plemeno H,R

1. místo - Červené Janovice
 2. místo - Bahno
- (z počtu 34 hodnocených chovů v regionu)

Pořadí prvotek plemene H,R

1. - 14. místo - Agro Podlesí, a.s.

Pořadí starších krav plemene H,R

1. - 3. místo - Agro Podlesí, a.s.



1. místo

Nejlepší chov plemeno H

**Jsmo největší chovatelé na okrese v počtu dojnic.
Řadíme se mezi největší dodavatele mléka do mlékárny Hlinsko.**